

# DOSSIER *Compo Mobili*



E U R O P E A N  
F U R N I T U R E  
C O M P O N E N T S

n53  
gennaio  
2009

FURN  
ITURE  
DESIGN

# Architettura vs design o design vs architettura?

*Il Design guarda all'architettura, da sempre. E in tempi più recenti, anche l'architettura ha guardato al design, con attenzione, carpendone linguaggi, mutuandone codici, prendendo in prestito tecnologie produttive, materiali, trattamenti superficiali. Uno scambio che produce ricchezza, complessità.*

Amelia Valletta

**C'**era una volta l'architettura. E c'era una volta l'architetto che, quando finiva di pensare all'architettura pensava al disegno degli interni e poi agli arredi che avrebbero dovuto rendere questi spazi vivibili, abitabili. Una volta succedeva così. Le produzioni non erano seriali e l'architetto si prendeva carico di disegnare lampade, sedie, tavolini, librerie, cucine, per i propri clienti. Le ispirazioni progettuali facevano spesso riferimento a mondi colti, vicini all'arte, alla letteratura, alla poesia e, ovviamente, all'architettura. "La cultura del progetto". Il mobile era preso come un esercizio speculativo, dove si cercava una coerenza concettuale e stilistica con il progetto dello spazio e con il proprio pensiero. Oggi, nell'era del prodotto industriale, della serialità, del processo, il design dell'arredo viene seguito ancora e per fortuna da progettisti di un certo spessore. Ma anche da un nutrito numero di "designer" convinti che Vitruvio sia un portale di ricerca e Khoolas una marca di abbigliamento sportivo. Le aziende gli richiedono di essere marketing oriented, process driven, fashion look like, in soldoni, commerciali, vendibili, glamour e di guardare alla moda e all'elettronica di largo consumo, più che all'architettura. A un certo punto, però, succede qualcosa. Una rinascita, comunicativa quanto meno. E gli architetti, al pari dei grandi nomi del design, tornano alla ribalta, considerati delle star della creatività, osannati come grandi stilisti. Li chiamano "archistar" e con loro, l'architettura tende a diventare prodotto, griffe, il cui consumo è visivo, promozionale. Ma la grande parte della storia dell'architettura occidentale è fatta così. È l'era di Liebeskind, di Hadid, di Gehry, di Fuxsas, per citarne alcuni. Gli edifici sono espressivi,



# ARCHITECTURE VS. DESIGN OR DESIGN VS. ARCHITECTURE?

*Design has always eyed architecture. And in more recent times architecture as well has been eyeing design, observing it with attention, seizing its languages, borrowing its codes, productive technologies, materials, surface treatments. The result is an exchange that produces richness and complexity.*

Once upon a time there was architecture. And once upon a time there was an architect who, when he ceased to think about architecture started to think about the interior design and, successively, about decoration so as to make these spaces hospitable and liveable. That's how things were at one time. Production was not serial and it was up to architects to design lamps, chairs, coffee tables, bookcases, kitchens for their clients. Inspiration often came from the high places of culture, from worlds close to art, literature, poetry and, of course, architecture. "The culture of design". The furniture piece was approached as a speculative exercise where the quest focused on seeking an intellectual and stylistic coherence with space and one's thought.

Today, in the age of industrial and serialised production, of processes, furniture design continues, fortunately, to be carried out by designers of a certain level. In a world where, however, there is a healthy number of "designers" who are convinced that Vitruvio is a search engine and Knollas a sports product brand. Firms demand that they be marketing oriented, process driven, fashion look like that they be, in other words, commercial minded, spend-able, glamorous and that they eye fashion and consumer electronics more than architecture.

But, then, something happened. A reawakening, at least in terms of communication. Architects, not unlike the big names of design, once again came under the spotlight, and were hailed as creative stars, as fashion designers. They are now called "archistar" and architecture suddenly starts to churn out griffe products, consumed visually and at a promotional level. But that's the story of western architecture. This is the era of Liebeskind, Hadid, Getry, Fuxas, to mention but a few. The buildings are expressive, figurative and establish an empathic link with the end-user in the substantially inexpressive context of contemporary cities, the tendency is for architecture to produce glaring objects, super expressive structures that somehow also justify the investments. For this reason, architecture is considered for its communicative contents, as an aesthetic rather than a functional and spatial experience, to the extent that image has become one of architecture's key constituent elements. Form has superseded function or,



View, "Sedala-pianta da esterni Holly Ali, disegnata da Philippe Starck per Serrallunga. Sopra, Solar Tree, un "albero" fotovoltaiico ideato dallo studio di Ross Lovegrove e realizzato in collaborazione con il fotovoltaiico Solar Tree, a disgnio di Holly Ali outdoor seating ware, designed by Philippe Starck for Serrallunga. Above, Solar Tree, a biophilic "tree" created by Ross Lovegrove's firm and manufactured in partnership with Attenide. Below, Jardins Atheris, vertical garden design proposed by the French firm Coloco.



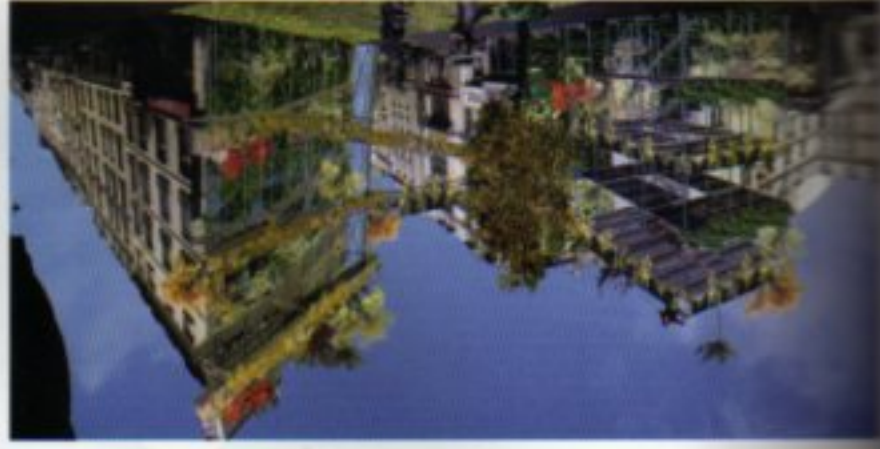
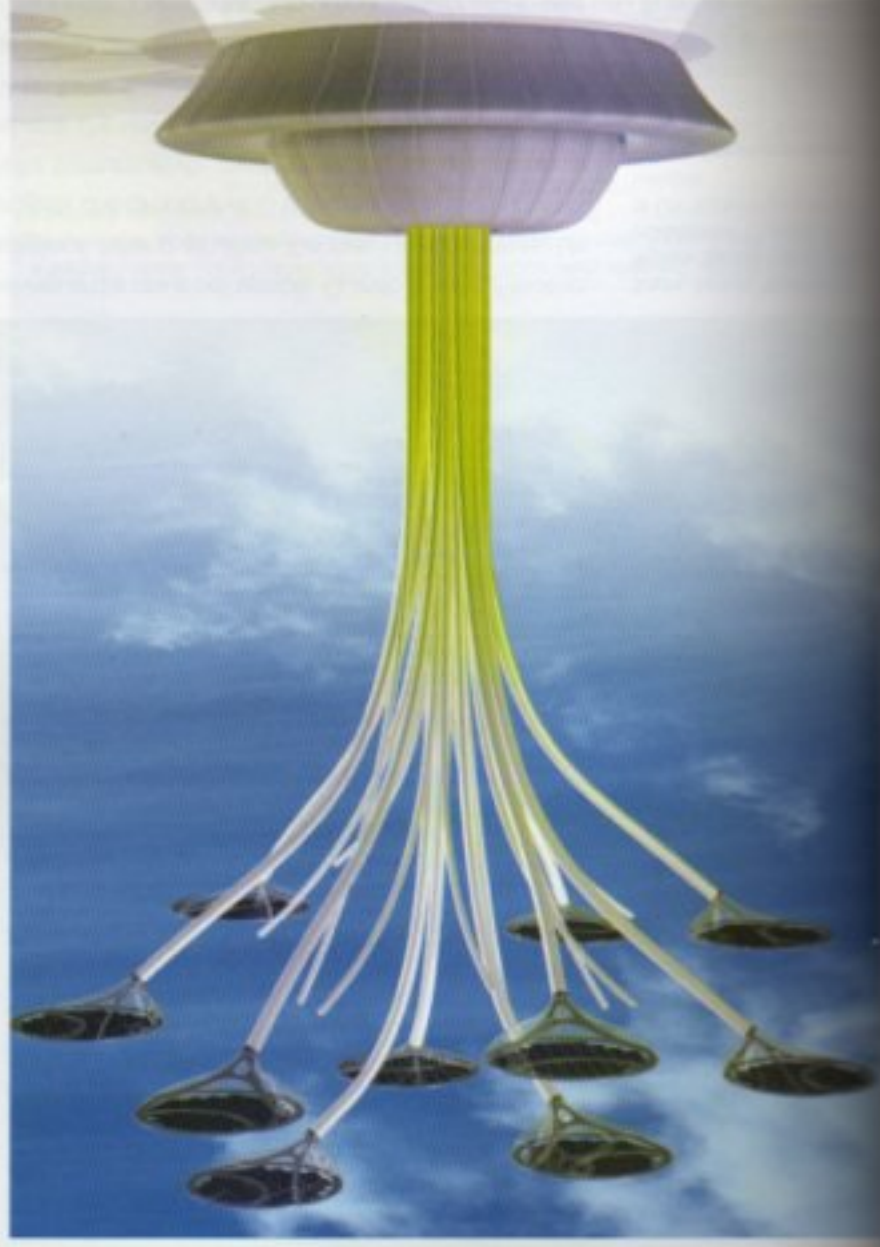
# ARCHITECTURE VS. DESIGN OR DESIGN VS. ARCHITECTURE?

*Design has always eyed architecture. And in more recent times architecture as well has been eyeing design, observing it with attention, seizing its languages, borrowing its codes, productive technologies, materials, surface treatments. The result is an exchange that produces richness and complexity.*

Once upon a time there was architecture. And once upon a time there was an architect who, when he ceased to think about architecture started to think about the interior design and, successively, about decoration so as to make these spaces hospitable and liveable. That's how things were at one time. Production was not serial and it was up to architects to design lamps, chairs, coffee tables, bookcases, kitchens for their clients. Inspiration often came from the high places of culture, from worlds close to art, literature, poetry and, of course, architecture. The culture of design. The furniture piece was approached as a speculative exercise where the quest focused on seeding an intellectual and stylistic coherence with space and one's thought.

Today, in the age of industrial and serialised production, of processes, furniture design continues, fortunately, to be carried out by designers of a certain level. In a world where, however, there is a healthy number of "designers" who are convinced that Vitruvio is a search engine and Knollis a sports product brand. Firms demand that they be marketing oriented, process driven, fashion look like that they be, in other words, commercial minded, spend-able, glamorous and that they eye fashion and consumer electronics more than architecture.

But, then, something happened. A reawakening, at least in terms of communication. Architects, not unlike the big names of design, once again came under the spotlight, and were hailed as creative stars, as fashion designers. They are now called "archistar" and architecture suddenly starts to churn out gifte products, consumed visually and at a promotional level. But that's the story of western architecture. This is the era of Liebeckand, Hadid, Getry, Fuksas, to mention but a few. The buildings are expressive, figure-tive and establish an empathic link with the end-user. In the substantially inexpressive context of contemporary cities, the tendency is for architecture to produce glaring objects, super expressive structures that somehow also justify the investments. For this reason, architecture is considered for its communicative contents, as an aesthetic rather than a functional and spatial experience, to the extent that image has become one of architecture's key constituent elements. Form has superseded function or,



Architectural rendering of a modern building complex, showing a long, rectangular structure with vertical fins, surrounded by lush greenery and trees. The rendering is highly detailed, showing textures and colors.

Vertical garden design proposed by the French firm Coloco.

Architectural rendering of a modern building complex, showing a long, rectangular structure with vertical fins, surrounded by lush greenery and trees. The rendering is highly detailed, showing textures and colors.

figurativi e stabiliscono un rapporto empatico con il fruitore.

Nei contesti complessivamente inespessivi della città contemporanea, l'architettura tende a realizzare oggetti vistosi, strutture super-espressive che giustifichino anche gli investimenti. Per questo motivo è vissuta per il suo contenuto comunicativo, come esperienza estetica piuttosto che funzionale e spaziale e la sua immagine è oggi uno degli elementi più importanti che la costituiscono. La forma ha superato la funzione, anzi, se ne è resa quasi completamente indipendente. Nasce un nuovo paradigma comunicativo: il prospetto assume le sembianze di uno schermo e, con dinamiche paragonabili a quelle della cinematografia, racconta storie, veicola messaggi pubblicitari, informa su eventi, su condizioni climatiche: intrattenimento e tragedia. "I diversi elementi dell'Instant City dovranno a loro volta suddividersi per formare un sistema radio-visivo, una rete trasparente che copre il cielo e si accende di tanto in tanto trasmettendo immagini" (Archigram). In questa rinnovata espressività semantica, l'architettura torna ad ispirare il design, le aziende, i creativi, condividendone codici espressivi, materiali, processi, tecnologie e valori. Il tutto con estrema franchezza. E il risultato è evidente.

## VALORI

### SOSTENIBILITÀ vs ECOFRIENDLY

L'architettura vuole e dovrà in futuro essere completamente sostenibile, mettendo al primo posto la vita degli

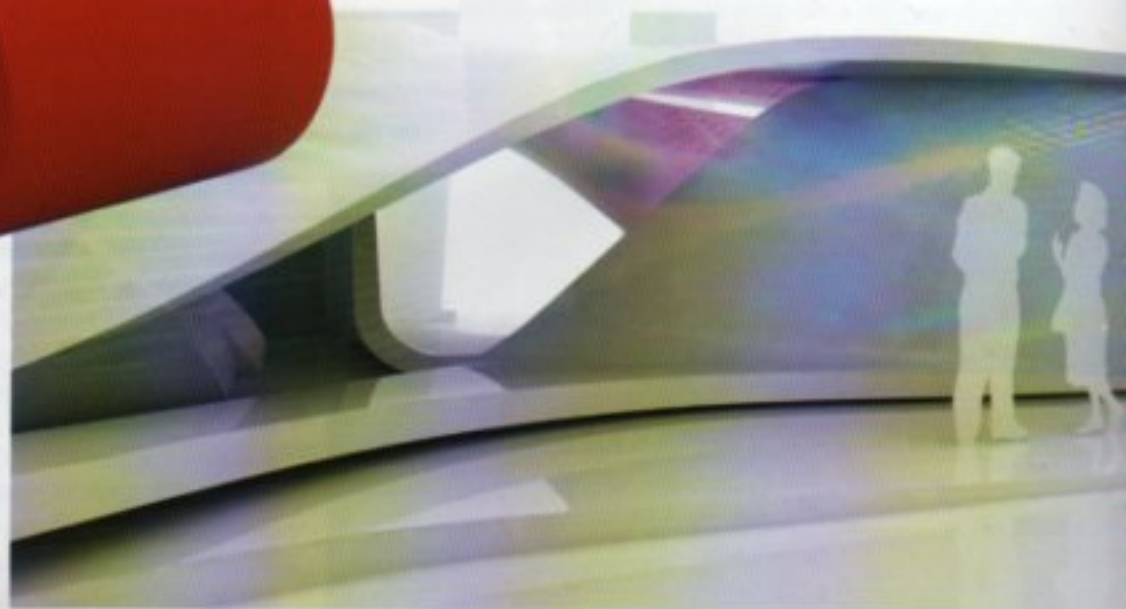
esseri viventi e la loro salvaguardia ora e nel tempo. Questo è stato il motivo conduttore del Padiglione Italiano all'ultima Biennale di Architettura. Un proliferare di progetti che proponevano soluzioni "eco" con un altissimo contenuto comunicativo, dove gli edifici si trasformano in organismi viventi che respirano contribuendo al riequilibrio naturale. E c'è un forte desiderio di verde anche nel design, anche se per lo più si tratta di operazioni comunicative con una veste pseudo naturale – eco-friendly – che oggi aiuta a vendere prodotti.



Sopra, Seduta Stream di William Sawaya. Qui l'installazione Changing Room di UN Studio e La Biennale di Venezia.

Above: Streamer chair by William Sawaya. Right: Changing Room installation by UN at the Venice Biennale.

In alto, Recetas Urbanas, kit di autocostruzione urbana. Qui sopra, Seduta Tuttubi in pvc, progettata da Lorenzo Damiani. Above: Recetas Urbanas, urban self-build kit. Below: Tuttubi chair in pvc, designed by Lorenzo Damiani.





better still, form has totally freed itself from functionality.

A new communication paradigm has thus emerged: the perspective assumes the resemblance of a screen and, with a dynamics that is akin to that of cinema, it narrates stories, carries advertising messages, gives out information on events, climate, entertainment and disasters. The diverse elements of instant City will have, in turn, to be divided so as to form a radio-visual system, a transparent network that covers the sky – a transparent network that, once in a while, switches itself on by transmitting images" (Archigram). In this renewed semantic expressivity, architecture once again inspires design, firms, creatives, sharing its codes of expression, materials, processes, technologies and values. And all this with extreme fairness. And the result is clear for all to see.

#### VALUES

#### SUSTAINABILITY vs. ECO-FRIENDLY

Looking ahead, architecture wants to, and must, be entirely eco-sustainable, putting at the top of its list of priorities the life of living beings and their present and future survival. This was the principal theme of the Italian Pavilion at the last Architecture Biennale. A plethora of projects that defined eco-friendly solutions all containing high communicational contents, where constructions are transformed into living organisms that breathe and, thus, contribute to re-establish the equilibrium of nature. And, in addition, there is also a strong desire for green in the design sector, stimulated by eco-driven communication campaigns that contribute to making good sales.

#### NO FILLS

Economic recession and slower consumption have encouraged the spread, in the past years, of an essential life style, where the unnecessary has been greatly reduced. In the domestic environment, the trend has led to the development of a style going by the name of "radical cheap", a style where coordinated decorativism is absent. In architecture this has led to a greater focus on



Architetture luminose, proposte dallo studio Ten. In alto a destra, Fabio Crespo, Martin Franzke e Isaac Frenco della Scuola Politecnica di Design di Milano hanno disegnato MrHyde, diano luminoso e un'architettura, presentata by Ten. Top right: Fabio Crespo, Martin Franzke and Isaac Frenco from the Scuola Politecnica di Design, Milan, designed Mr Hyde, a luminous sofa.

#### NO FILLS

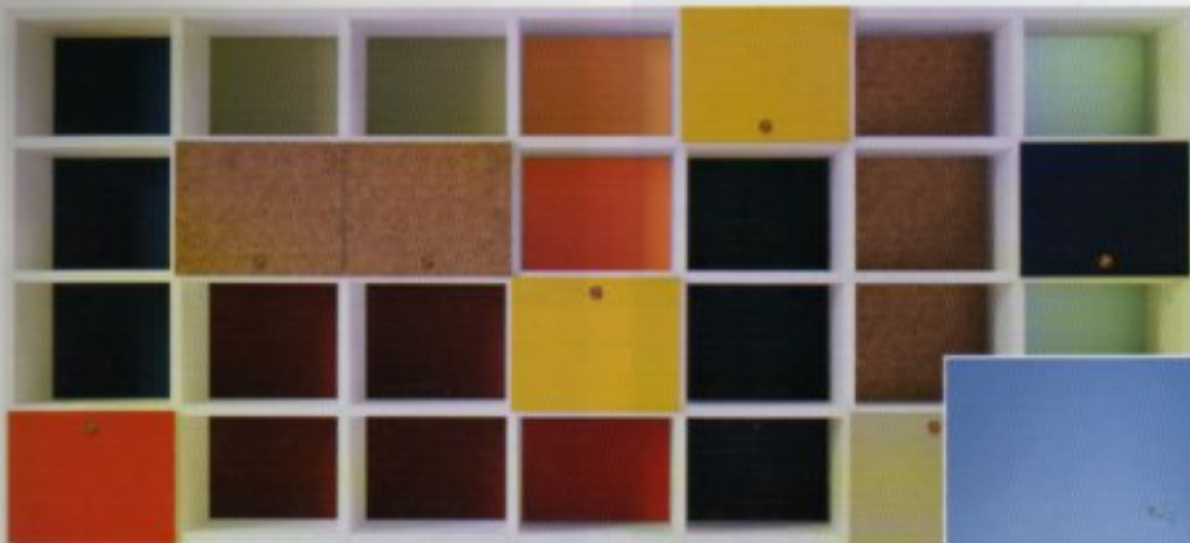
l'accessione economica e una certa contrazione nei consumi ha favorito negli ultimi anni la diffusione di uno stile di vita essenziale, dove il "superfluo" è stato ridotto. Nell'ambiente domestico ciò si traduce in uno stile "radical cheap", privo di decorativismo coordinato. In architettura questa istanza si traduce nell'attenzione al progetto del prefabbricato, che sia legato all'emergenza abitativa o alla casa

#### LINGUAGGI

C'è una certa attenzione a tutto ciò che implichi "naturalità". L'ispirazione a forme naturali, come organismi marini e strutture vegetali, è forte sia nel design sia nell'architettura. Un linguaggio che Sawaya e Moroni propongono in prodotti come "Singer amchar" o che ritroviamo negli sgabelli Infinity di Busnelli.

#### MODULAR

La modularità intesa come configurabilità infinita a seconda degli "usi", determina forme diverse nate da matrici uguali. Vita di Massimo Meriani per MDF è il risultato di un linguaggio di sette lettere che produce sequenze ordinate secondo regole di gioco e funzionali. Il nome deriva dalla traduzione in italiano di "game of life", "gioco



A sinistra, Sistema, libreria di Cappellini. Sotto, Social Housing progetto di ELEMENTAL. Left: Sistema, bookcase by Cappellini. Below: Social Housing design by ELEMENTAL.

della vita", creato dal matematico John Conway alla fine degli anni sessanta: esso simula lo sviluppo, il decadimento, le modificazioni di organismi viventi. I rimandi all'architettura sono immediati.

#### MEDIA DESIGN

L'interactive design si sta evolvendo in una più decisa direzione estetica in cui la componente legata alla usabilità e alla "interazione" viene scavalcata dalla necessità di avere un prodotto che combini visual, tattile, audio e moving, generando un'esperienza. La componente luminosa è di grande importanza e i prodotti, magicamente, nella loro interattività, si illuminano. Rafael Simoes Miranda, ex studente della Scuola Politecnica di Design, progetta su questo tema Mr.Hide, un sofa in ABS illuminato internamente da un tubo al neon.

#### MATERIALI E SUPERFICI

##### MULTILAYER

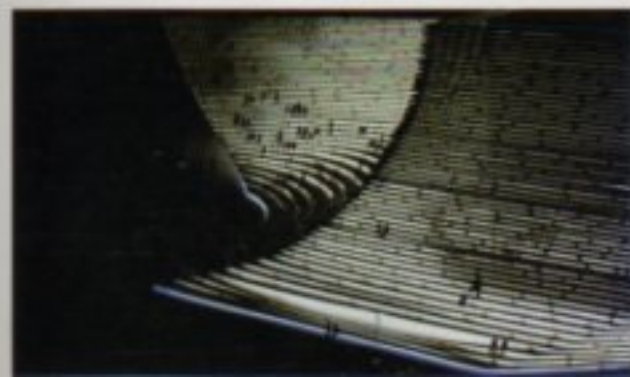
Le superfici si assottigliano, complice lo sviluppo di tecnologie produttive sofisticate in grado di "smaterializzare" l'oggetto rendendolo in qualche modo più "ecologico". Allo stesso tempo nella composizione dell'oggetto, si tende a sovrapporre tante superfici

flat sia in termini strutturali che decorativi.

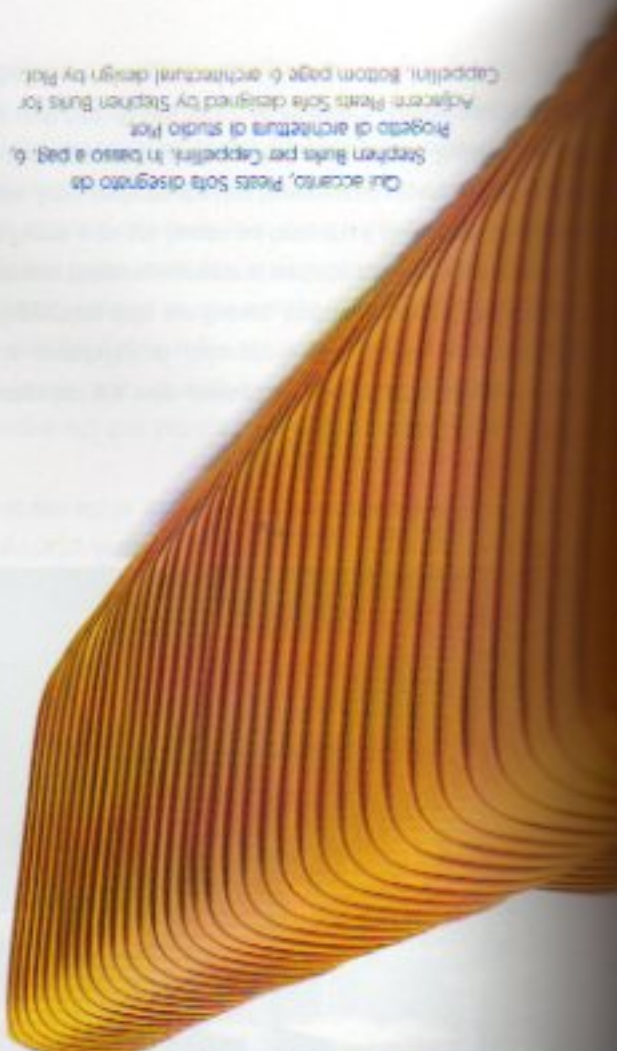
##### SKIN

L'architettura deve vivere, respirare. Ed è per questo motivo che le superfici esterne sembrano delle membrane organiche, con orditure simili a quelle di un organismo vivente, in grado di garantire una "Permeability" tra interno e esterno, sia fisica che concettuale. Questa istanza sta assumendo col tempo una valenza molto estetica e decorativa, con l'uso di pattern inconsueti e materiali che giocano sulla dicotomia opaco-trasparente. La ricaduta sul design è evidente.

Non a caso, nel corso dell'ultima edizione del Marmomacc a Verona, si è affrontato proprio il tema "Pelle, Skin, Texture". L'argomento è stimolante e apparentemente poco adeguato a materiali lapidei di un certo peso. Eppure, gli effetti legati alle texture variegata e policrome del marmo, così come alle relative tecniche artigianali di lavorazione, possono diventare il punto di partenza progettuale per arredi dall'estetica contemporanea. La pelle può diventare sinonimo di sostenibilità e leggerezza, in contrasto con il peso del materiale e spingendo il confine tra naturale e artificiale.



Qui accanto, Pleats Sofa disegnato da Stephen Burtis per Cappellini. In basso a pag. 6, Projecto di architettura di studio Fior Adjacent. Pleats Sofa designed by Stephen Burtis for Cappellini. Bottom page 6: architectural design by Fior.



Scopri, Cleason Kovvada Bunt, Stepa Building, Kyoto. Call a sinistra, Lampada Tridem square, disegnata da Alessandro Mendini, Lampada Tridem square, Stepa Building, Kyoto. Left, Tridem Stepa Building, Kyoto. Designed by Alessandro Mendini and Cristiano Banti for Emu.

**LANGUAGES**

BIO There is an increasing attention for all that entails "naturalness", both design and architecture have been insistently seeking inspiration from natural forms, namely marine and vegetable organisms. A language Savaya as well as Moroni have proposed in such products as the Streamer armchair or that can be found in Busnelli's Infinity tools.

**MODULAR**

The modular pattern intended as an infinite configurability depending on "use" determines a diversity of forms produced by similar matrices. Vito by Massimo Mariani for MDF is the result of a language made up of seven letters generating sequences organized by the rules of taste and functionality. The name derives from the Italian translation of game of life ("gioco della vita"), created by the mathematician John Conway at the end of the 1960s. It emulates the development, decay and changes in living organisms. The references made to architecture are immediately clear.

**MEDIA DESIGN**

Interactive design is heading in a clearly more aesthetic direction where the component linked to usability and to "interaction" is overcome by the demand for a product that combines the visual, the tactile, sound and movement so as to generate experience. Brightness is of key importance, for products, magically, come to light in their interactivity. Rafael Simoes Miranda, former student at the Polytechnic School of Design, came up, on the basis of this theme, with Mr Hide, an ABS sofa illuminated by a neon tube.

**MATERIALS AND SURFACES**

**MULTILAYER**

Surfaces become increasingly thin thanks to the development of ever more sophisticated manufacturing technologies that are capable of "dermatologizing" the object, somehow making them more "ecological". As for the composition of object, there is the tendency, at the same time, to overlap several flat surfaces in terms both of structure and decoration.

**SKIN**

Architecture must live, it must breathe. And it is for this reason that external surfaces look like organic membranes, featuring patterns similar to those of a living organism that are in a position to ensure a physical as well as conceptual "permeability" between the internal and the external. Aesthetic and decorative value is thus steadily increasing over time with the reliance of unusual patterns and materials that highlight the opaque-transparent dichotomy. The spin-off on design is clear.

between natural and artificial further still.

It is therefore no accident that the issue of "Skin, leather, Texture" was tackled in the last Mammonecc in Verona. The topic is stimulating though apparently rather inadequate in connection with stone materials of a certain weight. Yet the effects produced by diversified and polychromatic marble textures or by handcrafted manufacturing techniques could represent the starting point for furniture in the contemporary aesthetic mode. Leather can become synonymous with sustainability and lightness in contrast with the sheer weight of material, contributing to push the border

precipitated surfaces, either for energetically housing or vacation homes.